

山东省 排污单位自行监测方案

企业名称： 巨野锦晨精细化工有限公司

监测单位： 山东科源检测技术有限公司

山东泰诺检测科技有限公司

备案日期： 2020年9月17日

巨野锦晨精细化工有限公司自行监测方案

根据《企业事业单位环境信息公开办法》、《国家重点监控企业自行监测及信息公开办法（试行）》和《排污单位自行监测技术指南》的规定，制定本企业自行监测方案。

一、基本情况

企业名称	巨野锦晨精细化工有限公司	行业类别	化学原料和化学制品制造业
曾用名		注册类型	有限责任公司
组织机构代码	9137172455338127XW	社会信用代码	9137172455338127XW
企业规模	小型	对应市平台自动监控企业	巨野锦晨精细化工有限公司
中心经度	E 115° 57' 4.39"	中心纬度	N 35° 16' 20.10"
企业注册地址	山东省菏泽巨野县董官屯镇煤化工园区	邮编	274900
企业生产地址	山东省菏泽巨野县董官屯镇煤化工园区	邮编	274900
法定代表人	刘志敏	企业网址	
企业类别	废水, 废气, 土壤环境	所属集团	
建成投产年月	2015-07-01	管理级别	县(市、区属)
许可证编号	9137172455338127XW001P	许可证发证日期	2020-07-06
控制级别	废气: <input checked="" type="checkbox"/> 国控 <input checked="" type="checkbox"/> 省控 <input checked="" type="checkbox"/> 市控 <input checked="" type="checkbox"/> 其它 废水: <input checked="" type="checkbox"/> 国控 <input checked="" type="checkbox"/> 省控 <input checked="" type="checkbox"/> 市控 <input checked="" type="checkbox"/> 其它		
环保联系人	杨全会	联系电话	0530-8098590
传真		联系人手机	18705400488
电子邮箱	373115930@qq.com		
企业生产情况	<p>公司现有项目为“500吨/年S-2-氯丙酸甲酯及1450吨/年衍生物、10吨/年MAP及60吨/年衍生物项目一期工程”，该项目环境影响报告书于2014年取得菏泽市环保局审批，审批文号：菏环审[2014]72号；批复建设规模为年生产农药中间体900吨，包括S-2-氯丙酸400 t/a、2-(4-羟基苯氧基)D(+)丙酸300 t/a、2-(4-羟基苯氧基)D(+)丙酸甲酯200 t/a；其中，10吨/年MAP及60吨/年衍生物项目企业不再建设。2015年6月通过了菏泽市环保局组织的建设工程竣工环境保护验收，验收文号：菏环验[2015]0602号；实际建设规模为年生产农药中间体900吨，包括S-2-氯丙酸400t/a、2-(4-羟基苯氧基)D(+)丙酸300t/a、2-(4-羟基苯氧基)D(+)丙酸甲酯200t/a。</p>		
企业污染治理情况	<p>建设单位对扩建工程运行产生的“三废”、噪声等采取的污染防治措施针对性较强，尤其是对主要的污染因素废气、废水采取了有效的防治措施，对于其他污染因素采取的措施具有较强的针对性和可操作性，技术上可行，经济上合理。</p>		

备注	
----	--

二、监测内容

废气自行监测内容表

监测项目 监测内容		排放口	监测点位	监测频次	执行排放标准	标准限值	监测方法	分析仪器	备注
监测 指标	氯化氢	DA001	1#废气监测点	1 季度/次	大气污染物综合排放标准 (GB16297-1996)	100 mg/m ³	离子色谱法(暂 行)	离子色谱仪	手工监 测
	挥发性有机物	DA001	1#废气监测点	1 季度/次	排污许可证	60 mg/Nm ³	气相色谱法	气相色谱-质 谱联用仪	手工监 测
	二甲苯	DA001	1#废气监测点	1 季度/次	挥发性有机物排放标准 第 6 部分：有机化工行 业(DB37/2801. 6-2018)	8 mg/m ³	气相色谱法	气相色谱-质 谱联用仪	手工监 测
	甲苯	DA001	1#废气监测点	1 季度/次	挥发性有机物排放标准 第 6 部分：有机化工行 业(DB37/2801. 6-2018)	5 mg/m ³	气相色谱法	气象色谱-质 谱联用仪	手工监 测
	苯	DA001	1#废气监测点	1 季度/次	挥发性有机物排放标准 第 6 部分：有机化工行 业(DB37/2801. 6-2018)	2 mg/m ³	气相色谱法	气相色谱-质 谱联用仪	手工监 测
	甲醇	DA001	1#废气监测点	1 季度/次	挥发性有机物排放标准 第 6 部分：有机化工行 业(DB37/2801. 6-2018)	50 mg/m ³	气相色谱法	气相色谱-质 谱联用仪	手工监 测
	1, 4-苯二酚 (对苯二酚)	DA001	1#废气监测点	1 年/次	排污许可证	14. 4 mg/Nm ³	高相液相色谱 法	化合物高效液 相仪	手工监 测
	甲基异丁基甲 酮	DA001	1#废气监测点	1 年/次	排污许可证	93. 6 mg/Nm ³	高效液相色谱 法	空气有毒物质 测定仪	手工监 测
	粉尘	DA003	2#除尘排气筒监 测点	1 季度/次	排污许可证	10 mg/Nm ³	重量法	恒温恒湿称重 系统	手工监 测
	硫化氢	DA004	3 号废气排气口 监测点	1 季度/次	排污许可证	3 mg/Nm ³	气相色谱	气象色谱仪	手工监 测

苯并[a]芘	DA004	3号废气排气口 监测点	1季度/次	排污许可证	0.0003 mg/Nm ³	液相色谱法	高效液相色谱 仪	手工监 测
臭气浓度	DA004	3号废气排气口 监测点	1季度/次	恶臭污染物排放标准 (GB14554-93)	2000(无量 纲)	三点式比较臭 袋法	无臭气体制备 系统	手工监 测
挥发性有机物	DA004	3号废气排气口 监测点	1季度/次	排污许可证	100 mg/Nm ³	气相色谱法	气象色谱-质 谱联用仪	手工监 测
非甲烷总烃	DA004	3号废气排气口 监测点	1季度/次	排污许可证	120 mg/Nm ³	气相色谱法	气相色谱法	手工监 测
氨(氨气)	DA004	3号废气排气口 监测点	1季度/次	排污许可证	20 mg/Nm ³	纳氏试剂分光 光度法	氨的测定仪	手工监 测
甲基异丁基甲 酮	DA002	4#废气排放口监 测点	1年/次	排污许可证	93.6 mg/Nm ³	高效液相色谱 法	高效液相色谱 仪	手工监 测
污染物排放方式 及排放去向	有组织废气处理合格后经排气筒直接排放至大气							
采样和样品保存方 法	外委第三方监测							
监测质量控制措施	按监测规范进行监测							
监测结果 公开时限	实时公开							
备注								

废水自行监测内容表

监测项目 监测内容		排放口	监测点位	监测频次	执行排放标准	标准限值	监测方法	分析仪器	备注
监测 指标	挥发酚	DW0001	废水监测口	1 季度/次	石油化学工业污染物排放标准(GB 31571-2015)	0.5 mg/L	4-氨基安替比林分光光度法	挥发酚测定仪	手工监测
	可吸附有机卤化物	DW0001	废水监测口	1 季度/次	石油化学工业污染物排放标准(GB 31571-2015)	5.0 mg/L	离子色谱法	可吸附有机卤素(AOX)测定仪	手工监测
	硫化物	DW0001	废水监测口	1 季度/次	石油化学工业污染物排放标准(GB 31571-2015)	1.0 mg/L	亚甲基蓝分光光度法	水质硫化物测定仪	手工监测
	总钒	DW0001	废水监测口	1 季度/次	石油化学工业污染物排放标准(GB 31571-2015)	1.0 mg/L	原子吸收分光光度法	石墨炉	手工监测
	pH 值	DW0001	废水监测口	1 季度/次	排污许可证	6.5;9.5 mg/L	玻璃电极法	PH 值测定	手工监测
	总磷	DW0001	废水监测口	1 季度/次	排污许可证	8 mg/L	钼酸铵分光光度法	总磷测定仪	手工监测
	总有机碳	DW0001	废水监测口	1 季度/次	排污许可证	20 mg/L	燃烧氧化-非分散红外吸收法	总有机碳测定仪	手工监测
	甲苯	DW0001	废水监测口	1 季度/次	石油化学工业污染物排放标准(GB 31571-2015)	0.1 mg/L	气相色谱法	吹扫捕集-气相色谱质谱联用	手工监测
	石油类	DW0001	废水监测口	1 季度/次	石油化学工业污染物排放标准(GB 31571-2015)	20 mg/L	红外分光光度法	石油类检测仪	手工监测
氨氮(NH ₃ -N)	DW0001	废水监测口	1 季度/次	山东省南水北调沿线水污染物综合排放标准(DB37/ 599-2006)	10 mg/L	纳氏试剂分光光度法	双光束紫外-可见分光光度计	手工监测	

化学需氧量	DW0001	废水监测口	1 季度/次	石油化学工业污染物排放标准(GB 31571-2015)	500 mg/L	重铬酸盐法	滴定管	手工监测	
总铜	DW0001	废水监测口	1 季度/次	石油化学工业污染物排放标准(GB 31571-2015)	0.5 mg/L	原子吸收分光光度法	水质铜的测定仪	手工监测	
五日生化需氧量	DW0001	废水监测口	1 季度/次	石油化学工业污染物排放标准(GB 31571-2015)	20 mg/L	稀释与接种法	滴定管	手工监测	
悬浮物	DW0001	废水监测口	1 季度/次	石油化学工业污染物排放标准(GB 31571-2015)	400 mg/L	重量法	电子天平	手工监测	
总氰化物	DW0001	废水监测口	1 季度/次	排污许可证	0.5 mg/L	容量法和分光光度法	水质氰化物测定仪	手工监测	
总氮	DW0001	废水监测口	1 季度/次	排污许可证	70 mg/L	紫外分光光度法	双光束紫外-可见分光光度计	手工监测	
氟化物	DW0001	废水监测口	1 季度/次	石油化学工业污染物排放标准(GB 31571-2015)	20 mg/L	离子选择电极法	氟化物检测仪	手工监测	
总锌	DW0001	废水监测口	1 季度/次	石油化学工业污染物排放标准(GB 31571-2015)	2.0 mg/L	原子吸收分光光度法	锌的测定仪	手工监测	
污染物排放方式及排放去向	管道排放送往第二污水处理厂								
采样和样品保存方法	监测项目外委第三方进行定期监测								
监测质量控制措施	执行监测规范								

监测结果 公开时限	实时公开
备注	

无组织自行监测内容表

监测项目 监测内容		监测点位	监测频次	执行排放标准	标准限值	监测方法	分析仪器	备注
监测 指标	颗粒物	厂界无组织监测点	1 季度/次	石油化学工业污染物排放标准(GB 31571-2015)	1.0 mg/m ³	重量法	总悬浮颗粒物测定仪	手工监测
	苯并[a]芘	厂界无组织监测点	1 年/次	石油化学工业污染物排放标准(GB 31571-2015)	0.000008 mg/m ³	液相色谱法	苯并(a)芘测定仪	手工监测
	臭气浓度	厂界无组织监测点	1 季度/次	有机化工企业污水处理厂(站)挥发性有机物及恶臭污染物排放标准(DB37/3161-2018)	20(无量纲)	三点式比较臭袋法	恶臭测定仪	手工监测
	氨(氨气)	厂界无组织监测点	1 季度/次	排污许可证	1.0 mg/Nm ³	纳氏试剂分光光度法	氨的测定仪	手工监测
	非甲烷总烃	厂界无组织监测点	1 季度/次	石油化学工业污染物排放标准(GB 31571-2015)	4.0 mg/m ³	气相色谱法	非甲烷总烃测定仪	手工监测
	二甲苯	厂界无组织监测点	1 季度/次	挥发性有机物排放标准第6部分:有机化工行	0.2 mg/m ³	气相色谱法	苯系物测定仪	手工监测

			业(DB37/2801.6-2018)				
挥发性有机物	厂界无组织监测点	1 季度/次	排污许可证	2.0 mg/Nm3	气相色谱法	环境空气测定仪	手工监测
硫化氢	厂界无组织监测点	1 季度/次	有机化工企业污水处理厂(站)挥发性有机物及恶臭污染物排放标准(DB37/3161-2018)	0.03 mg/m3	气相色谱	空气质量测定仪	手工监测
甲苯	厂界无组织监测点	1 季度/次	挥发性有机物排放标准第6部分:有机化工行业(DB37/2801.6-2018)	0.2 mg/m3	气相色谱法	环境空气测定仪	手工监测
苯	厂界无组织监测点	1 季度/次	挥发性有机物排放标准第6部分:有机化工行业(DB37/2801.6-2018)	0.1 mg/m3	气相色谱法	环境空气测定仪	手工监测
污染物排放方式及排放去向	环保设施集中收集处理后直接排放						
采样和样品保存方法	外委第三方定期检测						
监测质量控制措施	执行监测规范						
监测结果公开时限	实时公开						
备注							

周边环境自行监测内容表

监测项目 监测内容		监测点位	监测频次	执行排放标准	标准限值	监测方法	分析仪器	备注
监测 指标	pH 值	地下水监测点	1 半年/次	地下水质量标准 (GB/T 14848-2017)	6.5-- 8.5(无量纲)	玻璃电极法	酸度计	手工监测
	溶解性总固体	地下水监测点	1 半年/次	地下水质量标准 (GB/T 14848-2017)	1000 mg/L	称量法	电子天平	手工监测
	总硬度	地下水监测点	1 半年/次	地下水质量标准 (GB/T 14848-2017)	450 mg/L	滴定法	滴定管	手工监测
	高锰酸盐指数	地下水监测点	1 半年/次	地下水质量标准 (GB/T 14848 - 93)	3.0 mg/L	滴定法	滴定管	手工监测
	总镉	地下水监测点	1 半年/次	地下水质量标准 ((GBT14848-2017))	0.005 mg/L	无火焰原子吸收分光光度法	原子吸收分光光度计	手工监测
	总铅	地下水监测点	1 半年/次	地下水质量标准 (GBT14848-2017)	0.01 mg/L	无火焰原子吸收分光光度法	原子吸收分光光度计	手工监测
	氨氮 (NH ₃ -N)	地下水监测点	1 半年/次	地下水质量标准 (GB/T 14848-2017)	0.5 mg/L	纳氏试剂分光光度法	紫外可见分光光度计	手工监测
	亚硝酸盐	地下水监测点	1 半年/次	地下水质量标准 (GB/T 14848-2017)	1.00 mg/L	N- (1-萘基) - 乙二胺光度法	紫外可见分光光度计	手工监测
	硝酸盐 (以 N 计)	地下水监测点	1 半年/次	地下水质量标准 (GB/T 14848-2017)	20.0 mg/L	分光光度法	紫外可见分光光度计	手工监测
	氰化物	地下水监测点	1 半年/次	地下水质量标准 (GB/T 14848-2017)	0.05 mg/L	分光光度法	紫外可见分光光度法	手工监测
	氟化物	地下水监测点	1 半年/次	地下水质量标准 (GB/T 14848-2017)	1.0 mg/L	离子选择电极法	酸度计	手工监测
	氯化物	地下水监测点	1 半年/次	地下水质量标准 (GB/T 14848-2017)	250 mg/L	硝酸银滴定法	滴定管	手工监测
石油类	地下水监测点	1 半年/次	地表水环境质量标准	0.05 mg/L	红外分光光度	紫外可见分光	手工监测	

			(GB 3838 - 2002)		法	光度计	
pH 值	土壤监测	1 年/次	土壤环境质量建设用 地土壤污染风险管 控标准 (GB36600- 2018)	/	土壤 pH 的测 定	酸度计	手工监测
汞	土壤监测	1 年/次	土壤环境质量建设用 地土壤污染风险管 控标准 (试行) (GB 36600- 2018)	38 mg/KG	微波消解/原子 荧光法	原子荧光光度 计	手工监测
镉	土壤监测	1 年/次	土壤环境质量建设用 地土壤污染风险管 控标准 (GB36600- 2018)	65 mg/KG	石墨炉原子吸 收分光光度 法	原子吸收分光 光度计	手工监测
铬 (六价)	土壤监测	1 年/次	土壤环境质量建设用 地土壤污染风险管 控标准 (GB36600- 2018)	5.7 mg/m3	碱消解/火焰原 子吸收分 光光 度法	原子吸收分光 光度计	手工监测
砷	土壤监测	1 年/次	土壤环境质量建设用 地土壤污染风险管 控标准 (试行) (GB 36600- 2018)	60 mg/KG	微波消解/原子 荧光法	原子吸收分光 光度计	手工监测
镍	土壤监测	1 年/次	土壤环境质量建设用 地土壤污染风险管 控标准 (试行) (GB 36600- 2018)	900 mg/KG	火焰原子吸收 分光光度法	原子吸收分光 光度计	手工监测
铜	土壤监测	1 年/次	土壤环境质量建设用 地土壤污染风险管 控标准 (试行) (GB 36600- 2018)	18000 mg/KG	火焰原子吸收 分光光度法	原子吸收分光 光度计	手工监测
锌	土壤监测	1 年/次	土壤环境质量建设用 地土壤污染要求 (GB36600-2018)	/	石墨炉原子吸 收分光光度 法	原子吸收分光 光度计	手工监测
甲苯	土壤监测	1 年/次	土壤环境质量建设用 地土壤污染风险管 控标准	1200 mg/KG	顶空/气相色谱 法	气相色谱仪	手工监测

			(GB36600-2018)				
污染物排放方式及排放去向	/						
采样和样品保存方法	外委第三方进行监测						
监测质量控制措施	执行监测规范						
监测结果公开时限	实时公开						
备注							

厂界噪声自行监测内容表

监测项目 监测内容		监测点位	监测频次	执行排放标准	标准限值	监测方法	分析仪器	备注
监测 指 标	工业企业厂界 环境噪声(夜间)	东厂界	1 季度/次	工业企业厂界环境噪声 排放标准(GB 12348- 2008)	55 dB	工业企业厂界 环境噪声排放 标准	噪声频谱分析 仪	手工监测
	工业企业厂界 环境噪声(昼间)	东厂界	1 季度/次	工业企业厂界环境噪声 排放标准(GB 12348- 2008)	65 dB	工业企业厂界 环境噪声排放 标准	噪声频谱分析 仪	手工监测
	工业企业厂界 环境噪声(夜间)	西厂界	1 季度/次	工业企业厂界环境噪声 排放标准(GB 12348-	55 dB	工业企业厂界 环境噪声排放	噪声频谱分析 仪	手工监测

				2008)		标准		
工业企业厂界环境噪声(昼间)	西厂界	1 季度/次	工业企业厂界环境噪声排放标准(GB 12348-2008)	65 dB	工业企业厂界环境噪声排放标准	噪声频谱分析仪	噪声频谱分析仪	手工监测
工业企业厂界环境噪声(夜间)	南厂界	1 季度/次	工业企业厂界环境噪声排放标准(GB 12348-2008)	55 dB	工业企业厂界环境噪声排放标准	噪声频谱分析仪	噪声频谱分析仪	手工监测
工业企业厂界环境噪声(昼间)	南厂界	1 季度/次	工业企业厂界环境噪声排放标准(GB 12348-2008)	65 dB	工业企业厂界环境噪声排放标准	噪声频谱分析仪	噪声频谱分析仪	手工监测
工业企业厂界环境噪声(夜间)	北厂界	1 季度/次	工业企业厂界环境噪声排放标准(GB 12348-2008)	55 dB	工业企业厂界环境噪声排放标准	噪声频谱分析仪	噪声频谱分析仪	手工监测
工业企业厂界环境噪声(昼间)	北厂界	1 季度/次	工业企业厂界环境噪声排放标准(GB 12348-2008)	65 dB	噪声频谱分析仪	噪声频谱分析仪	噪声频谱分析仪	手工监测
污染物排放方式及排放去向	直接排放							
采样和样品保存方法	外委第三方进行直接监测							
监测质量控制措施	执行监测规范							
监测结果公开时限	实时公开							
备注								

三、附件

图 1 监测点位示意图

企业可根据具体情况自行确定比例，标明工厂方位，四邻，标明办公区域、主要生产车间（场所）及主要设备的位置，标明各种污染治理设施的位置，标明排放口及其监测点位的编号及其名称。

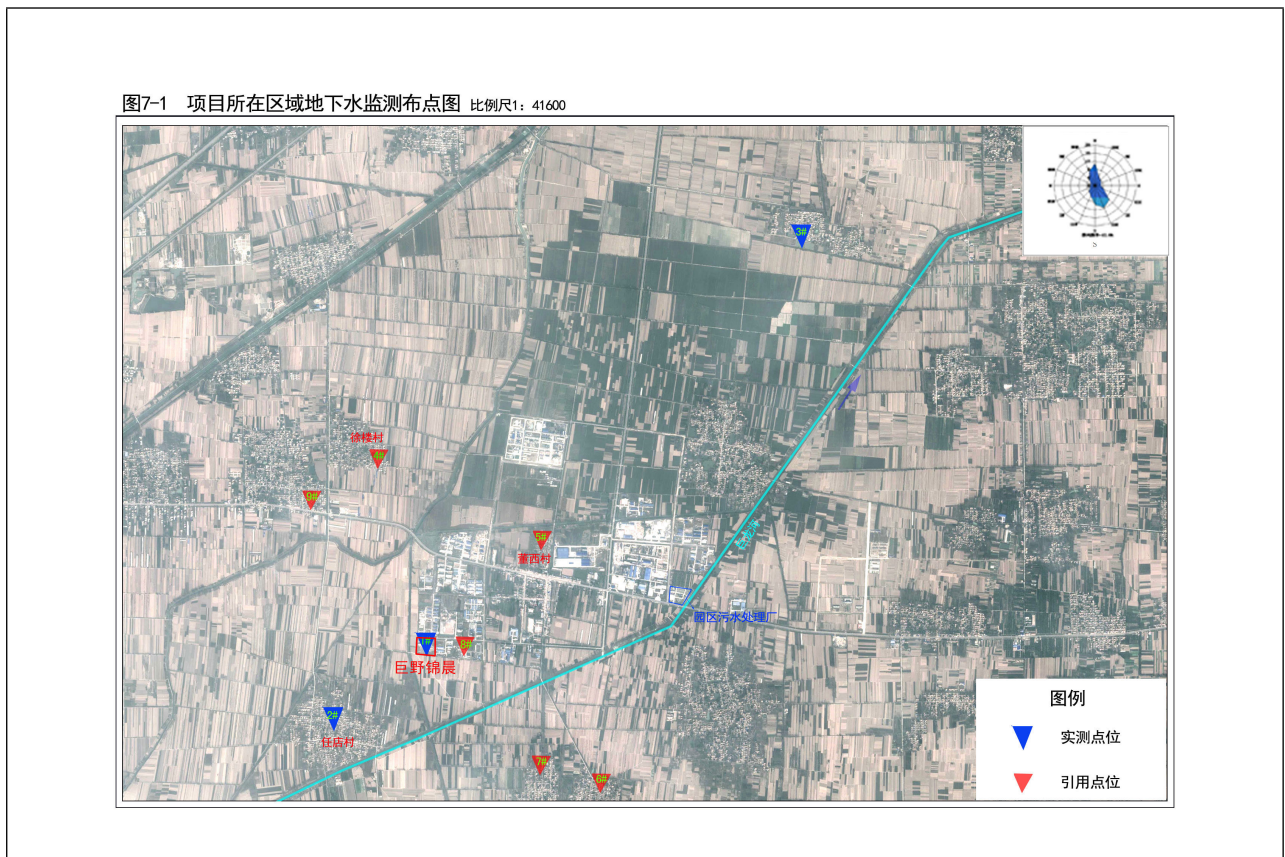


图 6-1 项目所在区域地表水监测布点图 比例尺: 69000

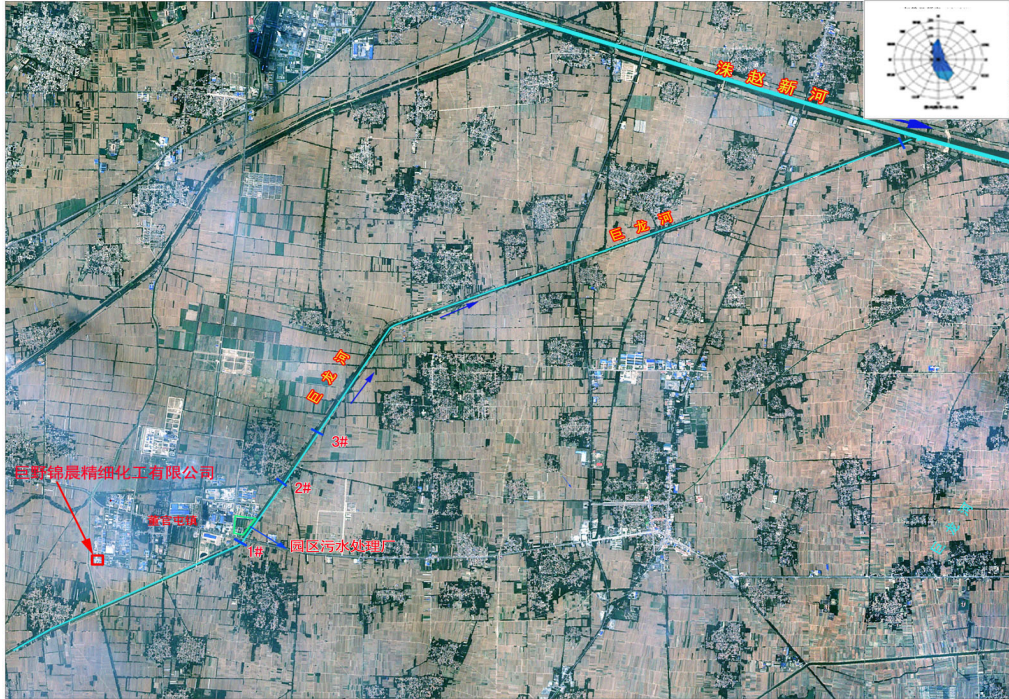


图5-1 环境空气监测布点图 比例尺: 41600

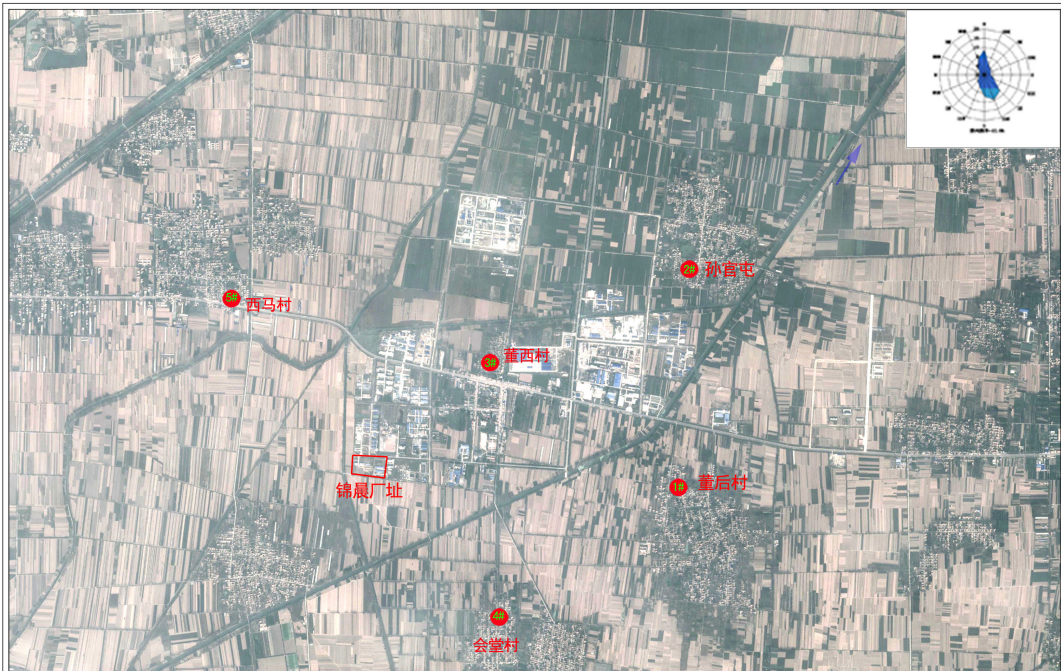


图9-1 土壤环境现状监测布点图 比例尺1:3000



图8. 1-1 噪声监测布点图 比例尺1:3000

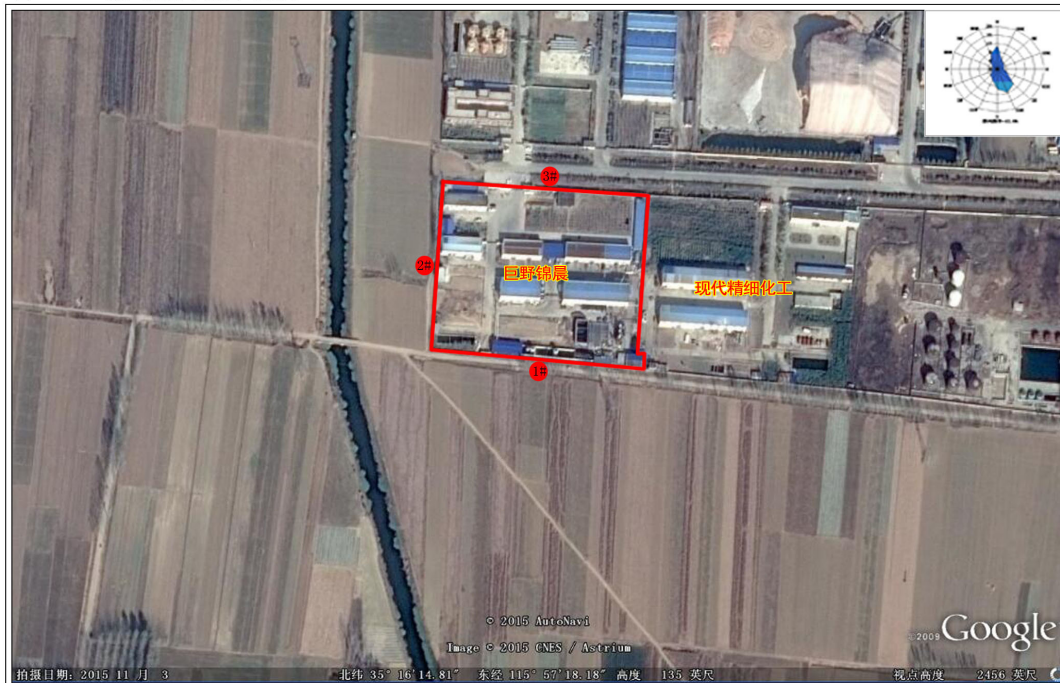


图7-1 项目所在区域地下水监测布点图 比例尺1: 41600

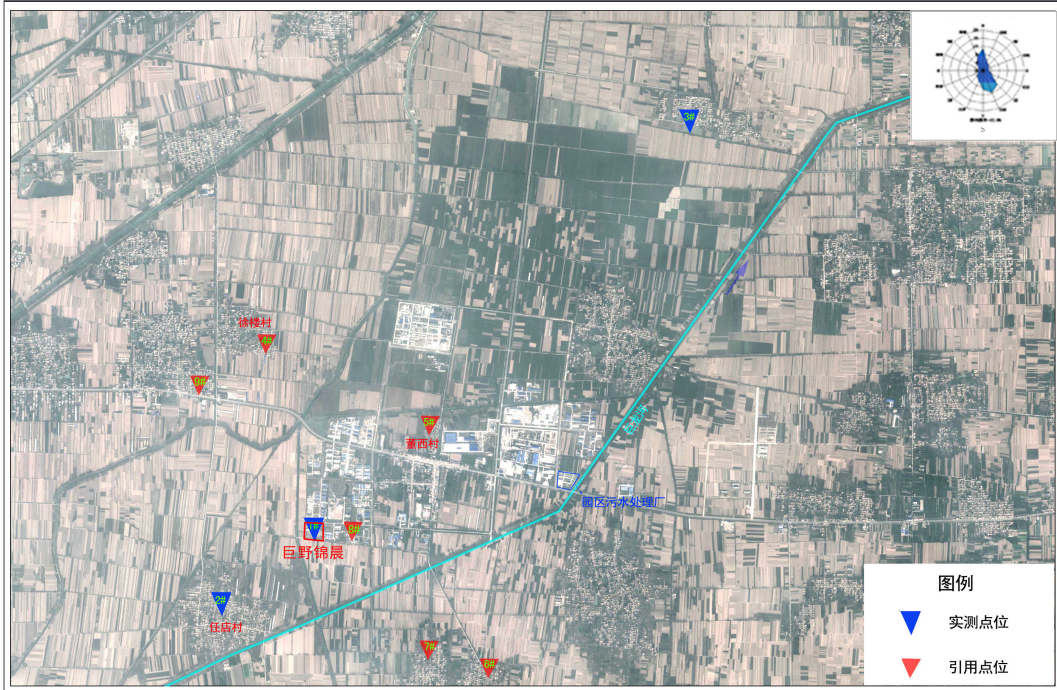


图5-1 环境空气监测布点图 比例尺1: 41600

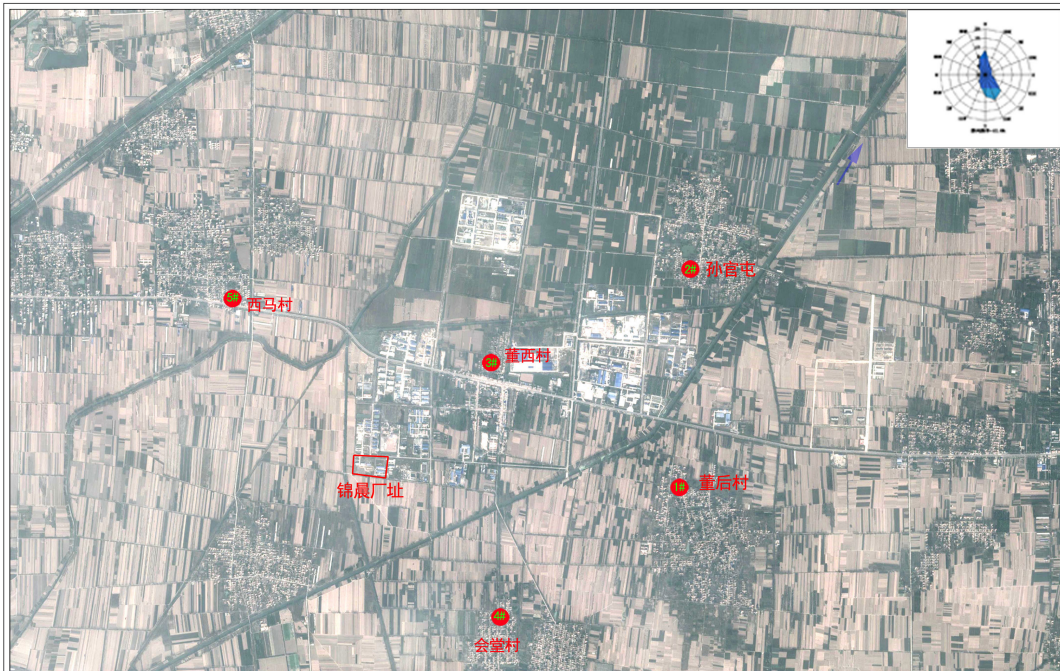


图9-1 土壤环境现状监测布点图 比例尺1:3000



图 2 单位平面图

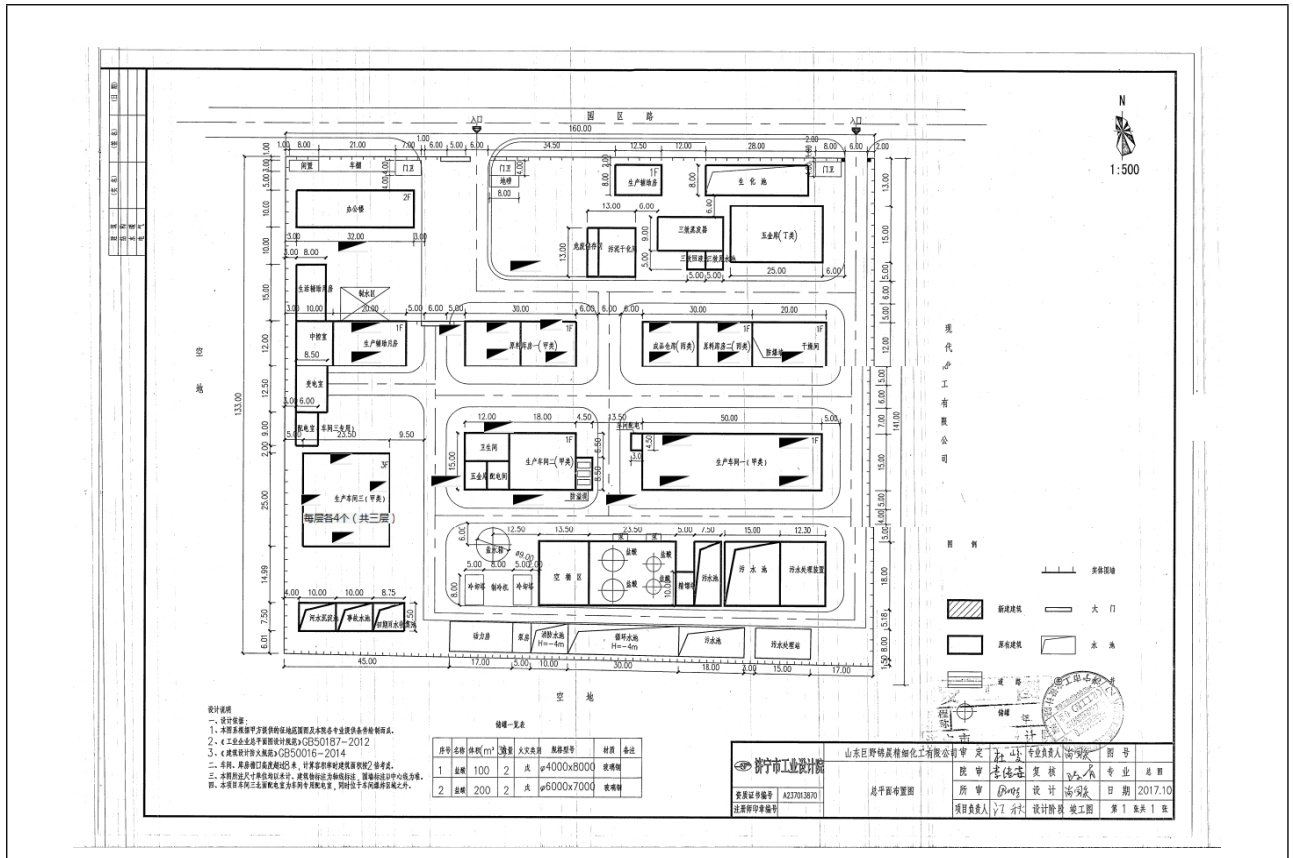


图3 生产厂区总平面布置图

(应包括主要工序、工房、设备位置关系，注明厂区雨水、污水收集和运输走向等内容)

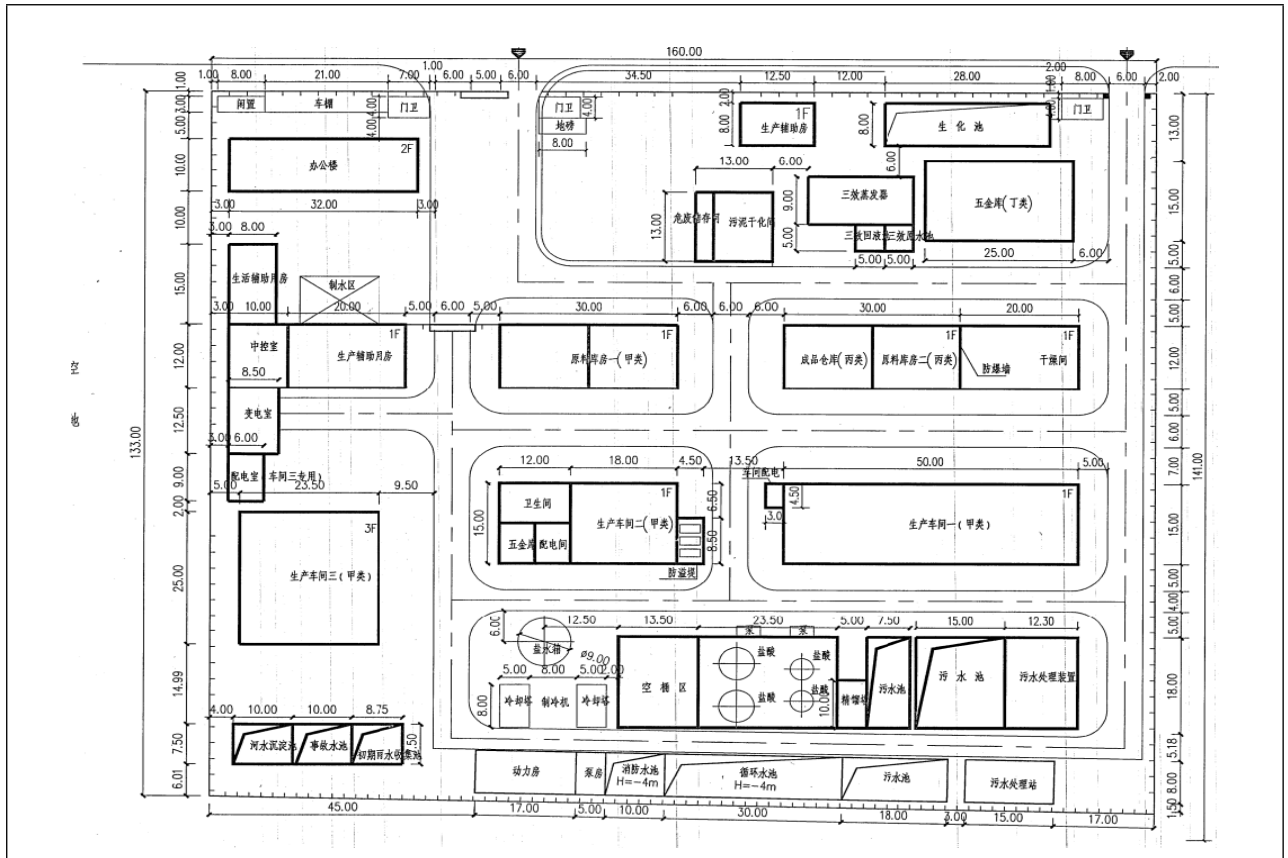


图4 生产工艺流程图

(应包括主要生产设施(设备)、主要原燃料的流向、生产工艺流程等内容)

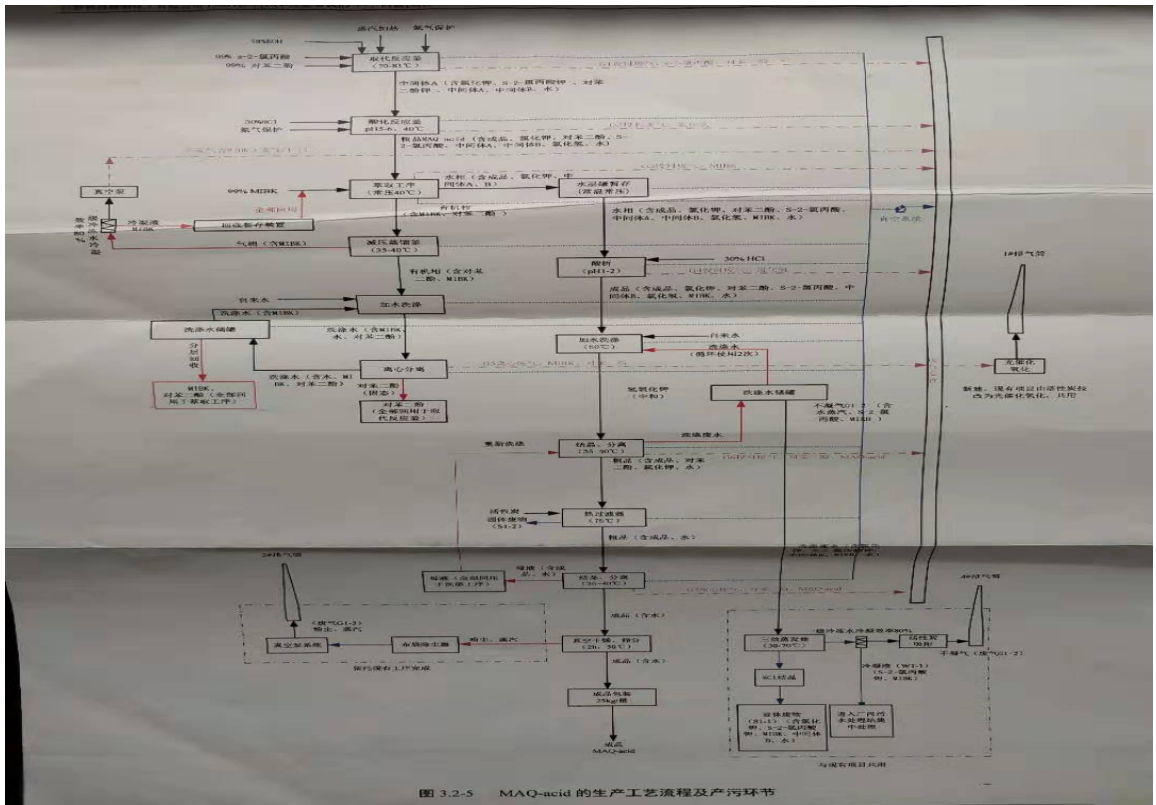


图 3.2-5 MAQ-acid 的生产工艺流程及产污环节

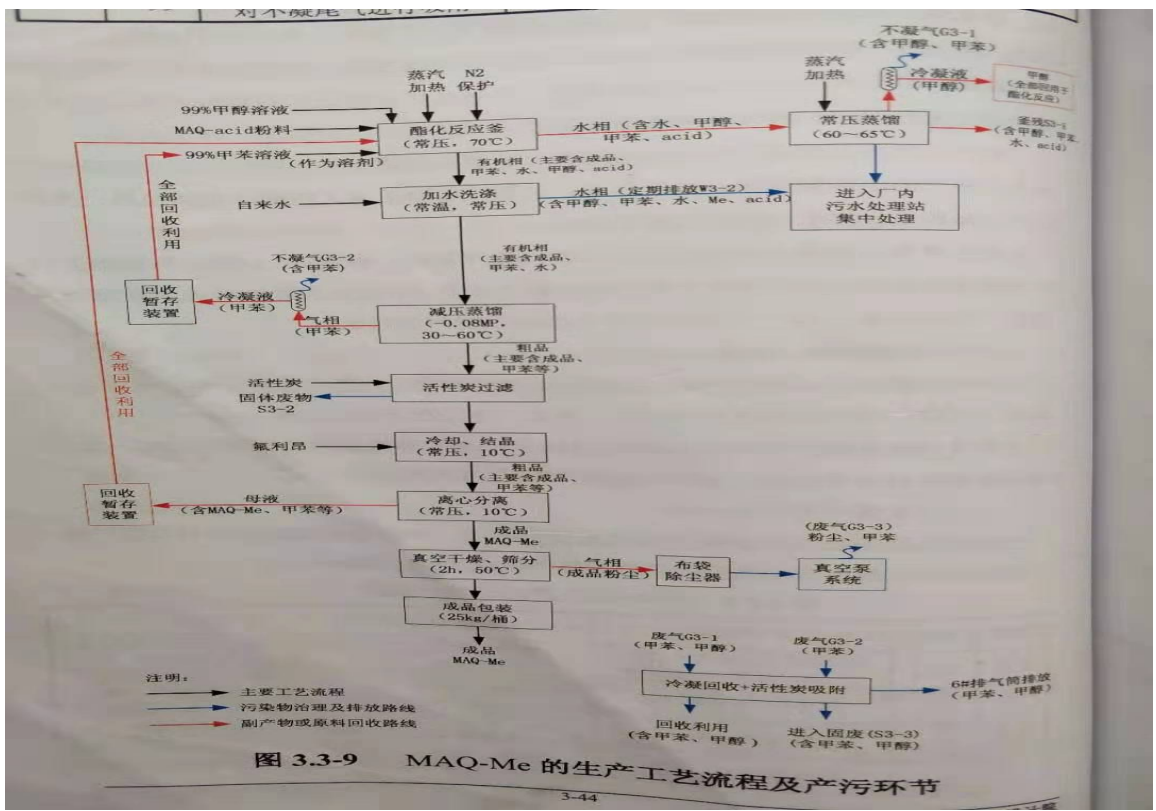


图 3.3-9 MAQ-Me 的生产工艺流程及产污环节

图 5 排污许可

排污许可证编号	文件地址(右键选择“在新标签页中打开”可以查看文件)
9137172455338127XW 001P	http://219.146.175.226:8406/zixingjiance//_data/2020/排污许可证/20200910100354579_排污许可证照片.jpg

图 6 环评批复文件

环评批复文号	文件地址(右键选择“在新标签页中打开”可以查看文件)
荷环审 【2014】72号	http://219.146.175.226:8406/zixingjiance//_data/2019/环评批复文件/20191026220508230_文字文稿2.docx
荷环审 【2017】10号	http://219.146.175.226:8406/zixingjiance//_data/2019/环评批复文件/20191219165948214_201710号环评批复-1.docx